

PROTOCOL Leidse Schouwburg en Stadsgehoorzaal coronarichtlijnen en 1,5 meter maatregel

Versie SGZ-LS – 21 jan 2021

Voor wie

Dit protocol bevat richtlijnen voor opdrachtgevers, organisatoren, toeleveranciers en bezoekers van bijeenkomsten in de Leidse Schouwburg en Stadsgehoorzaal. Onder deze bijeenkomsten worden alle corporate events, congressen, vergaderingen, concerten en theatervoorstellingen verstaan.

Uitgangspunten & Communicatie

Uitgangspunten voor dit protocol zijn de volgende richtlijnen:

- Regelgeving en advies vanuit overheid, veiligheidsregio Hollands Midden en het RIVM.
- Voor de culturele programmering zijn de richtlijnen van de Vereniging van Schouwburg- en Concertgebouwdirecties (VSCD) en Vereniging van Podiumtechnologie (VPT) leidend.
- Voor Grand Café Van 't Huis zijn de richtlijnen van de Koninklijke Horeca Nederland (KHN) leidend.
- Voor zakelijke bijeenkomsten zijn de richtlijnen van EventPlatform leidend.

Het protocol is beoogd als algemeen kader voor het veilig organiseren en bezoeken van bijeenkomsten. De protocollen worden tweewekelijks en vaker indien nodig, geoptimaliseerd op basis van ervaring en/of nieuwe RIVM richtlijnen.

Naar aanleiding van de persconferentie van het kabinet van woensdag 20 januari 2021 jongstleden blijven de eerdere maatregelen van kracht. Te weten: per maandag 14 december 2020 om middernacht, zijn er geen voorstellingen of bijeenkomsten meer in theaters toegestaan. Deze maatregelen gelden tot en met 9 februari 2021.

Wat kan wel in publiek toegankelijke gebouwen:

Gebouwen die voor publiek gesloten zijn, zoals theaters, musea en muziekscholen, mogen open blijven voor medewerkers in het kader van bedrijfsactiviteiten. Repeteren en opnames door professionals kunnen dus blijven plaatsvinden. Voor bijvoorbeeld digitale voorstellingen en live-streams. Ook is het toegestaan deze locaties te gebruiken voor onderwijsgerelateerde bijeenkomsten zoals toetsen en tentamens, die niet online of in de onderwijsinstelling zelf plaats kunnen vinden.

Deze maatregelen staan toegelicht op onderstaande website:

<https://www.rijksoverheid.nl/onderwerpen/coronavirus-covid-19/ondernemers-en-bedrijven/culturele-instellingen>.

Verantwoordelijkheid

De verantwoordelijkheid om de verspreiding van het coronavirus tegen te gaan, is een gedeelde verantwoordelijkheid. Alleen als iedereen op een verantwoorde wijze de richtlijnen uit dit protocol en de bijbehorende maatregelen naleeft en actief aan de slag gaat met handhaving, is dat mogelijk.

Communicatie

Via de website <https://leideschouwborg-stadsgehoorzaal.nl/corona-protocol-anderhalve-meter> is het protocol beschikbaar voor alle organisaties die betrokken zijn bij de organisatie en realisatie van bijeenkomsten binnen de Leidse Schouwborg / Stadsgehoorzaal, alsmede voor bezoekers.

Inleiding

We gaan in dit protocol hoofdzakelijk uit van bepalingen en oplossingen voor de zogeheten publieksruimtes. Wat er op het toneel en achter de schermen gebeurt is voor een belangrijk deel afhankelijk van de producenten en leveranciers. Daar worden specifieke oplossingen bedacht om de 1,5 meter afstand te waarborgen. We komen in overleg en samenwerking met hen tot aanvullende oplossingen. In dit protocol is hiervoor wel een aantal kaders aangegeven waarbinnen sprekers en techniek zich dienen te houden.

(Hygiëne)maatregelen: het gaat hier in ieder geval om het volgende maatregelen:

1. Houd minimaal 1,5 meter afstand van anderen.
2. Schud geen handen en vermijd fysiek contact met anderen.
3. Was regelmatig je handen (minimaal 6x per dag) per keer minimaal 20 seconden lang met water en zeep, waarna handen gedroogd worden met een papieren handdoek of blazer.
4. Hoest en nies in de binnenkant van je elleboog.
5. Gebruik papieren zakdoeken om je neus te snuiten en gooi deze daarna direct weg in een afsluitbare vuilbak. Was daarna je handen.
6. Indien ouder dan 13 jaar is het verplicht in publieke ruimten een mondkapje te dragen.

Maatregelen bij gezondheidsklachten: het gaat hier in ieder geval om het volgende:

1. Heb je verkoudheidsklachten, zoals neusverkoudheid, loopneus, keelpijn, lichte hoest of verhoging (tot 38 graden Celsius)? Blijf thuis!
2. Heb je verkoudheidsklachten en koorts (boven 38 graden Celsius) en/of benauwdheid? Blijf thuis, en dat is ook van toepassing op huisgenoten.

	ALGEMEEN
	<p>Aanwezig houden altijd minimaal 1,5 meter afstand. Iedereen van 18 jaar en ouder houdt 1,5 meter afstand tot personen van 18 jaar en ouder, en tot jongeren van 13 tot en met 17 jaar. Kinderen tot en met 12 jaar hoeven onderling en tot volwassenen geen afstand te houden.</p> <p>Het totaal aantal aanwezigen (bezoekers én werknemers) is hierdoor gelimiteerd per ruimte.</p>
	<p>We beheersen het maximaal aantal bezoekers Voor de op pagina 1 genoemde uitzonderingsgevallen van bijeenkomsten in het theater geldt sinds 4 november 2020 een maximum van 30 personen per zaal, inclusief kinderen tot en met 12 jaar en exclusief personeel.</p> <p>Toezicht op het totaal aantal gasten ligt in de voorbereiding bij de eventmanager/producent. In de uitvoering is de supervisor verantwoordelijk voor toezicht op het totaal aantal personen.</p>

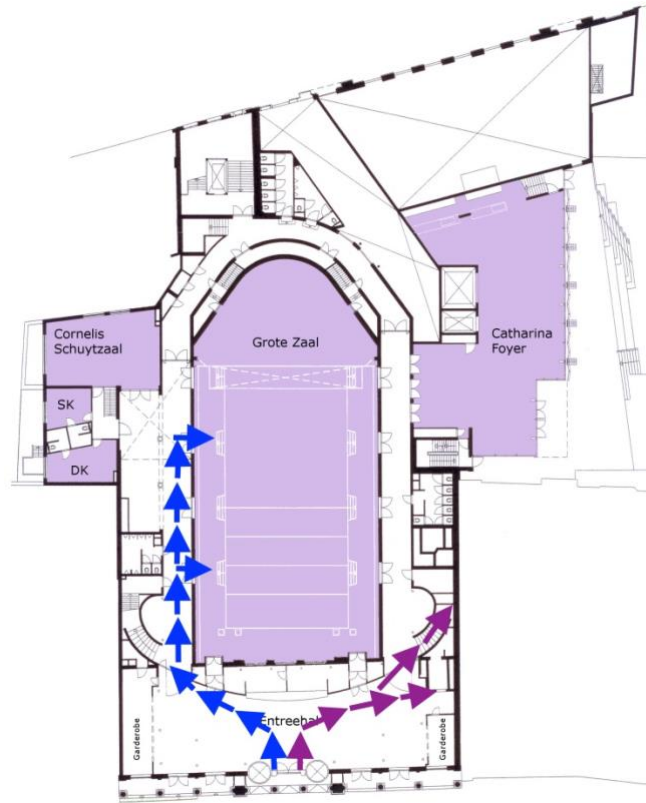
	Alleen toegang op reservering Het is alleen mogelijk een bijeenkomst te bezoeken met een (online) reservering.
	De organisatie behoudt zich het recht voor om bezoekers met verkoudheidsklachten, koorts en/of bezoekers die de veiligheids- en voorzorgsmaatregelen niet naleven, van verdere deelname / bezoek uit te sluiten.

Maatregelen voor bezoekers -voorafgaand aan het bezoek	Per 14 december 2020 zijn de maatregelen aangescherpt waarmee geen voorstellingen en bijeenkomsten mogelijk zijn. Naar verwachting zijn onderstaande maatregelen weer van toepassing per 20 januari 2021.
	Aankoop van het toegangskaartje kan vooraf alleen online via website van de Leidse Schouwburg / Stadsgehoorzaal. Daarbij is het registreren van naam en telefoonnummer of e-mailadres van belang.
	Communicatie van de richtlijnen. Op de homepage van de Leidse Schouwburg - Stadsgehoorzaal staan de richtlijnen en een Q&A met vragen ten aanzien van de coronamaatregelen, richtlijnen en de ontvangst in onze zalen en ruimtes.
	Reserveren van kaarten gebeurt ongeplaceerd. Wij wijzen bezoekers een plaats toe, met inachtneming van de voorgeschreven benodigde afstand tussen bezoekers.
	Bezoekers moeten akkoord gaan met de hygiënemaatregelen en de maatregelen bij gezondheidsklachten als aanvulling op de algemene bezoekersvoorwaarden.
	Dragen van mondkapje. Het is verplicht om binnen een mondkapje te dragen. Mondkapjes stellen we beschikbaar aan hen die er geen hebben. Het gebruik geldt bij verplaatsing in het gebouw. In de foyer/het restaurant en tijdens het zitten in de zaal hoeft het mondkapje niet gebruikt te worden.
	Niet in groepsverband. We verkopen kaarten voor 1, 2 of 3 stoelen naast elkaar. Hierbij geven de gasten aan van hetzelfde huishouden te zijn. Indien men geen 'hygiënische eenheid' vormt, wordt men geacht een 1-persoonskaart te kopen.
	Reserveringsbevestiging met instructies. We sturen de kaartkopers na de reservering een mail met de gereserveerde kaarten en verzoek deze te printen of te downloaden op de mobiele telefoon. We geven daarbij een instructie hoe deze gecontroleerd gaan worden in de Stadsgehoorzaal/Leidse Schouwburg.
	We sturen de bezoekers een servicemail, drie dagen voorafgaand aan de voorstelling of concert, met informatie over onder andere het gebruik van de toiletten, pauzes, de looproutes/ingangen in de Leidse Schouwburg /Stadsgehoorzaal. In deze servicemail zit een link naar een beknopt protocol. Bij congressen informeren wij de organisator over de inhoud van deze mail.
	Afraden reizen met openbaar vervoer. We adviseren bezoekers, medewerkers, organisatoren, sprekers en cast om het openbaar vervoer zoveel mogelijk te vermijden.

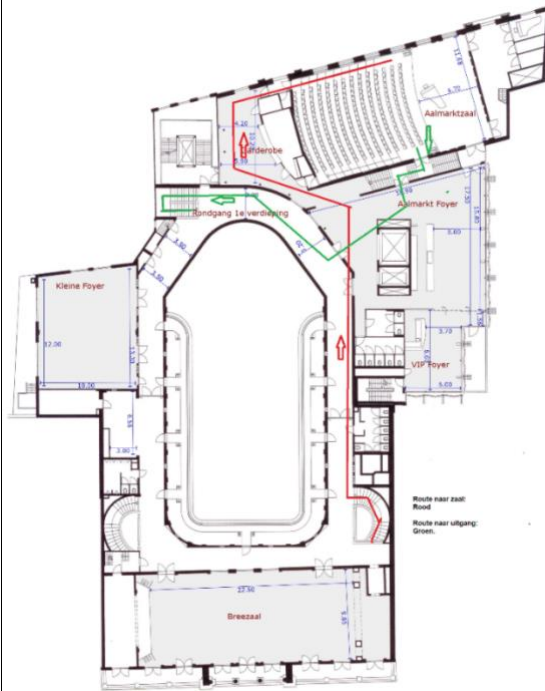
<p>Maatregelen voor bezoekers -bij aankomst en tijdens het bezoek in de Leidse Schouwburg en Stadsgehoorzaal</p>	
	<p>Het betreden van de Stadsgehoorzaal. Dit gebeurt via de middelste openstaande deur in de Entreefoyer. Draaideuren worden niet gebruikt. Het betreden van de Leidse Schouwburg gebeurt zoals gebruikelijk door de voordeuren.</p>
	<p>Communicatie van de maatregelen. In de entreefoyer informeren wij de bezoekers over de aangepaste regels die gelden binnen de Leidse Schouwburg en Stadsgehoorzaal middels pictogrammen via eventueel narrowcasting (videoschermen) en posters. Hieronder een voorbeeld:</p> <div data-bbox="676 725 1201 1464" style="text-align: center;"> </div>

Aanwezigheid van looproutes. Signing en markeringen voorzien bezoekers van informatie over looproutes, seating en de volgorde van binnenkomen en verlaten van de zalen. De looproute wordt zichtbaar getoond met paaltjes en koortjes.

Route naar Grote Zaal (Stadsgehoorzaal):

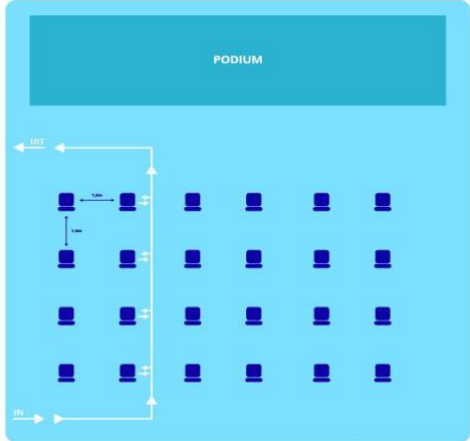


Route naar de Aalmarktzaal (Stadsgehoorzaal):



Route naar de Leidse Schouwburg:



	<p>Bij binnenkomst is de gast verplicht zijn handen te desinfecteren. In de Entreefoyer (Stadsgehoorzaal) en de entree van de Leidse Schouwburg staan twee alcoholdispensers.</p>
	<p>De kaartcontrole of registratie. Deze wordt verzorgd vanachter de registratiebalie met kuchscherf.</p>
	<p>Mondkapjes Iedereen (bezoekers en medewerkers) van 13 jaar en ouder wordt bij binnenkomst gevraagd zijn of haar mondkapje te dragen.</p>
	<p>Het controlegesprek Bij het ontvangst van de gasten vindt door een medewerker bij de registratie een controlegesprek plaats. Het controlegesprek bestaat uit vier vragen. Deze vragen hangen ook op het kuchscherf zodat de gasten de vragen vooraf gelezen hebben. Indien één van de vragen met ja wordt beantwoordt, dan moet de toegang geweigerd worden.</p> <ul style="list-style-type: none"> • Heeft u een of meerdere van deze klachten in de afgelopen 24 uur: hoesten, neusverkoudheid, koorts vanaf 38 graden of benauwdheidsklachten? • Heeft u op dit moment een huisgenoot met koorts en/of benauwdheidsklachten? • Heeft u het nieuwe coronavirus gehad en is dit de afgelopen 7 dagen door een officieel lab vastgesteld? • Heeft u een huisgenoot/gezinslid met het nieuwe coronavirus en heeft u in de afgelopen 14 dagen contact met hem/haar gehad terwijl hij/zij nog klachten had? <p>De organisatie behoudt zich het recht voor om bezoekers met verkoudheidsklachten, koorts en/of zij die de veiligheids- en voorzorgsmaatregelen niet naleven, van verdere deelname / bezoek uit te sluiten, daarop komt geen restitutie van het kaartje. Deze informatie is terug te vinden op onze site.</p>
	<p>Garderobes zijn niet in gebruik. Om rijvorming en drukte bij garderobe te voorkomen: jassen/tassen gaan mee de zaal in en worden zodanig opgevouwen neergelegd dat ze geen gevaar vormen bij een calamiteit.</p>
	<p>Liftgebruik. We beperken het aantal personen dat tegelijkertijd gebruik maakt van de lift. In de lift zijn antibacteriële doekjes aanwezig.</p>
	<p>Seating in de zaal. Gasten worden bij de toegang tot de zaal naar hun rij begeleid. Seating gaat van voor in de zaal (dus meest dichtbij het podium) naar achteren. In de zaal wijst een medewerker de stoelen aan. De seating gebeurt op volgorde van binnenkomst.</p>
	

	Door de inzet van losse stoelen garanderen wij 1,5 meter per bezoeker, voldoende looppaden en dat de nooduitgangen bereikbaar blijven.
	Vooraf aan de voorstelling instrueren we alle bezoekers via de geluidsinstallatie, dan wel mondeling of schriftelijk, over de regels die in de zaal gelden. We nemen de wijze waarop de zaal na afloop wordt verlaten door en attenderen publiek op het altijd houden van 1,5 meter afstand tot anderen.
	Toiletafspraken. Toiletten kunnen haarden zijn waar corona zich verspreidt. We vragen de gasten vooraf aan het bezoek aan de Leidse Schouwburg en Stadsgehoorzaal thuis naar het toilet te gaan. Bij hoge nood maken we een uitzondering; let op: bezoekers kunnen daarna niet terugkeren naar hun oorspronkelijke plaats.
	Bezoekers worden na de voorstelling door de medewerkers begeleid bij het verlaten van de zaal via een duidelijk aangegeven éénrichtingsroute.
	De bezoekers dienen altijd de aanwijzingen van het personeel op te volgen.

Maatregelen – na vertrek bezoekers	
	Contactmoment na afloop met onze gasten. We sturen, indien haalbaar, een korte aftersalesmail / evaluatiemail naar de gasten ter evaluatie.
	Evaluatiemomenten. We organiseren onder leiding van de supervisor na afloop een debriefing om eventuele knelpunten in de toekomst te verhelpen en voorkomen.

Schoonmaak	
	Hygiëne voorzieningen aanwezig voor iedereen. We plaatsen desinfecterende handgel dispensers met sensor in de gangen en verzorgen zeepompjes en anti bacteriële papierdoekjes op de toiletten en lift.
	Wc's worden voorzien van een poster met de hygiëneregels die vanuit RIVM zijn opgesteld.
	Voor aanvang en na afloop grondige reiniging. We reinigen alle contactoppervlaktes (zoals deurknoppen, kranen, deurposten, trapeleuningen etc.), maar ook het sanitair en de theaterstoelen, zodra de bezoekers de Leidse Schouwburg / Stadsgehoorzaal hebben verlaten.
	De Leidse Schouwburg / Stadgehoorzaal reinigt het <u>eigen</u> materiaal dat door anderen wordt gebruikt (zoals gereedschap) direct na gebruik. Materialen en producten worden gedesinfecteerd met schoonmaakalcohol van 70% (IPA). Denk daarbij aan keuken of bedienpanelen van hijsinstallatie, lichttafels, mengtafels, toetsenborden etc.

Maatregelen voor BHV-medewerkers	
	Hulpverlening houdt zich aan (beroeps)richtlijnen zoals die door de betreffende relevante organisaties wordt opgesteld (bijvoorbeeld Rode Kruis, Oranje Kruis, NIHBV nav RIVM maatregelen). De richtlijn is nu dat er niet wordt beademd bij reanimatie.

	Daar waar bij hulpverlening contact niet voorkomen kan worden, zullen aanvullende maatregelen worden genomen die kan bestaan uit mondkapjes, handschoenen, fysieke afscherming. Mondkapjes en plastic handschoenen liggen klaar bij de AED.
	Alle BHV-ers worden via hoofd BHV op de hoogte gebracht van de nieuwe werkwijze.

	Leveringen
	Leveranciers leveren op vooraf afgesproken tijden, waarbij de leverancier 10 minuten voor tijd de exacte levertijd aangeeft.
	We nemen goederen in ontvangst in een ruimte, waarbij de 1,5 meter afstand in acht kan worden genomen.

ONLINE Q & A voor onze gasten	
<p>Versie 9 november 2020</p>	<p>Naast wie mag ik zitten in de zaal? Personen die gezamenlijk een huishouden voeren of een sociale eenheid vormen, zoals een gezin, partners of huisgenoten kunnen naast elkaar zitten in de zaal. Bezoek je de voorstelling met iemand waar je afstand van moet houden, bestel je kaarten dan apart. Alleen zo kunnen wij ervoor zorgen dat er voldoende ruimte in de zaal is om afstand te kunnen bewaren.</p> <p>Waar zit ik straks in de zaal? Je koopt een kaartje zonder rij- en stoelnummer. Bij binnenkomst in de theaterzaal krijg je een plekje in de zaal toegewezen door een van onze medewerkers. Tussen alle plekken zit minstens 1,5 meter afstand.</p> <p>Hoeveel kaarten kan ik bestellen? Op dit moment kun je maximaal drie kaarten tegelijk en naast elkaar bestellen. Dit kan alleen als je uit hetzelfde huishouden komt. Wil je met iemand naar de voorstelling met wie je niet samenleeft? Bestel dan allebei los een kaartje.</p> <p>Welke maatregelen zijn er genomen zodat iedereen voldoende afstand van elkaar kan houden? We hebben voor al onze theater- en concertzalen uiteenlopende maatregelen genomen waardoor onze bezoekers, onze medewerkers en onze artiesten minimaal 1,5 meter afstand van elkaar kunnen houden. Enkele van deze maatregelen zijn: - <i>Er zijn aangepaste routes gecreëerd waardoor je met zo min mogelijk oponthoud naar de plek in de zaal geleid wordt;</i> - <i>Alle beschikbare stoelen hebben altijd een afstand van minimaal 1,5 meter; je zit alleen direct naast iemand uit je eigen huishouden of sociale eenheid, zoals een gezin, partners of huisgenoot. Bezoek je de voorstelling met iemand uit een ander huishouden, bestel dan elk apart je kaart;</i> - <i>Bij de ingang van het theater wordt bij iedere bezoeker een gezondheidscheck uitgevoerd;</i> - <i>We leven de algemene hygiënevoorschriften van het RIVM na. Er is in de Leidse Schouwburg en Stadsgehoorzaal een ruime verspreiding van desinfecterende handgel, zeppompjes en papieren handdoekjes.</i></p> <p>Hoe lang van tevoren is het theater geopend? De deuren van de hoofdingang gaan altijd maximaal een half uur voor aanvang open. Niet eerder (om drukte in de foyer en gangen te voorkomen) en niet later (om drukte bij de deur te voorkomen). Bij binnenkomst word je direct naar een zitplaats in de zaal geleid.</p> <p>Is de bar geopend? Nee, de bar is gesloten. Bij sommige voorstellingen zullen er vooraf wel drankjes klaarstaan die je zelf kan pakken.</p> <p>Ik heb een kaartje gekocht, maar ik heb gezondheidsklachten of een huisgenoot met koorts op de dag van de voorstelling. Wat moet ik doen?</p>

Als je last hebt van onderstaande klachten op de dag van de voorstelling, laat je dat weten via kaartverkoop@leidseschouwburg-stadsgehoorzaal.nl. Je kunt dan niet naar de voorstelling komen, maar mag de kaarten inruilen voor een nieuwe voorstelling of digitaal tegoed.

1. Heb je verkoudheidsklachten, zoals neusverkoudheid, loopneus, keelpijn, lichte hoest of verhoging (tot 38 graden Celsius)? Blijf thuis!
2. Heb je verkoudheidsklachten en koorts (boven 38 graden Celsius) en/of benauwdheid? Blijf thuis, en dat is ook van toepassing op huisgenoten

Kan ik gebruikmaken van het toilet?

Je kan alleen bij hoge nood gebruikmaken van het toilet. De toiletten worden grondig gereinigd vooraf en na afloop van de voorstellingen.

Kan ik na de voorstelling blijven napraten in de foyer?

Normaal gesproken heel graag, maar nu vragen we iedereen om direct na de voorstelling weer naar huis te gaan. Ook is de bar gesloten.

Kan ik voorafgaand/na afloop van de voorstelling dineren in het theater?

Je bent, zodra horeca weer geopend mag, van harte welkom bij Grand Café Van 't Huis, het nieuwe café én restaurant aan de Catherinahof, bereikbaar via de Catharinasteeg. Vergeet niet van tevoren daar een tafeltje te reserveren: <https://www.grandcafevanhuis.nl/>

Kan ik mijn handen desinfecteren?

Ja, op meerdere plekken in de Leidse Schouwburg en Stadsgehoorzaal staan zuilen met desinfecterende handgel. De algemene hygiënevoorschriften van het RIVM worden nageleefd: er is dus ruime verspreiding van desinfecterende handgel, zeppompjes en papieren handdoekjes.

Is er een gezondheidscheck bij binnenkomst?

Ja, bij de hoofdingang word je gevraagd of je last hebt van de volgende klachten:

- niezen, keelpijn, loopneus, hoesten of verhoging.

Indien dit het geval is, kan je de voorstelling helaas niet bezoeken. Ook als je een huisgenoot hebt met koorts of benauwdheid wordt je verzocht thuis te blijven.

Is de garderobe geopend?

Nee, de garderobe is gesloten, om daar rijvorming en onvoorziene drukte te voorkomen. Je kunt je jas meenemen naar de zaal en over de stoel leggen.

Moet ik een mondkapje op?

Ja, wanneer je 13 jaar of ouder is het verplicht een mondkapje te dragen bij binnenkomst. Het mondkapje mag af zodra de voorstelling begint. Bij het verlaten van de zaal dien je het mondkapje weer te dragen.

Als je nog iets wil vragen, helpen we je graag verder via kaartverkoop@leidseschouwburg-stadsgehoorzaal.nl.